



B 1400

B 1800

B 1700



ÚTMUTATÓ
MANUÁL
KÉZI KEVERŐ

01

ADATLAP

02

BIZTONSÁG ÉS BALESETMEGELŐZÉS

03

KARBANTARTÁS

04

TOVÁBBI HASZNÁLATI FOGALMAK

KIADÁS 01/2023

A gyártó fenntartja a jogot, hogy a jelen kézikönyvben szereplő specifikációkat előzetes értesítés nélkül megváltoztassa vagy módosítsa.

MÉRETEK (mm)	B 1400	B 1700	B1800
HOSSZÚ (A)	440	480	500
SZÉLESSÉG (B)	330	350	360
KIHASZNÁLÁSI MAGASSÁG (C)	540	600	600
KEVERŐLAPÁT ÁTMÉRŐJE (A)	120	120	120

MODELL	B 1400	B 1700	B 1800
VOLTÁJE (V)	220-240	230	230
TELJESÍTMÉNY (W)	1400	1700	1800
FREQUENCIA (HZ)	50		
FORDULATSZÁM (RPM)	I: 0 - 570 II: 0 - 760	I: 0 - 580 II: 0 - 780	I: 0 - 450 II: 0 - 790
SÚLY (KG)	15	23,5	18,1
ZAJSZINT (DB)	100	97	97

TERMELÉS LEÍRÁSA

A keverő egy elektromos keverő, amely kettős forgó keverőszerszámmal van felszerelve (egyedi keverőszerszámok is rendelkezésre állnak). Építőanyagok és vegyi anyagok keverésére, nehéz anyagok keverésére még mindig gyorsan és teljesen, különösen a nehezen keverhető anyagok, például nagy sűrűségű habarcs, száraz építőanyagok, vakolat vagy többféle kevert anyag keverésére használják. A keverőhöz különböző keverőszerszámok állnak rendelkezésre, és a különböző keverési igényeknek megfelelően különböző sebességű I. II. anyagok.



MEGJEGYZÉS

Olvassa el az összes biztonsági figyelmeztetést és utasítást. A figyelmeztetések és utasítások figyelmen kívül hagyása áramütést, tüzet és/vagy súlyos sérülést okozhat. Őrizze meg az összes figyelmeztetést és utasítást a későbbi használatra.

Biztonság a munkahelyen

Tartsa a munkaterületet tisztán és jól megvilágítva

Ne működtesse az elektromos szerszámokat robbanásveszélyes környezetben, például folyadékok, gázok vagy por jelenlétében. A szerszámok szikrákat hoznak létre, amelyek meggyújthatják a port vagy a füstöt.

Tartsa távol a gyermekeket és más személyeket az útból, amikor elektromos szerszámot használ. A zavarások az irányítás elvesztését okozhatják.

Az elektromos szerszámok kapcsolóinak illeszkedniük kell a konnektorba. Soha ne módosítsa a dugót semmilyen módon. Ne használjon semmilyen földelt (földelt) adaptert. A nem módosított dugók és a kompatibilis aljzatok redukálják az áramütés veszélyét.

Kerülje a földelt felületekkel, például csövekkel, radiátorokkal, kályhával és hűtőszekrényekkel való érintkezést. Elektromos áramütés veszélye áll fenn, ha a vezeték földelve van.

Ne tegye ki az elektromos szerszámokat esőnek vagy nedves körülményeknek. A szerszámba kerülő víz növeli az áramütés veszélyét.

Ne éjjen vissza a zsinórral. Soha ne használja a kábelt szállításra. kapcsolja be vagy ki a készüléket. A kábelt távolítsa el a hőtől, olajtól, éles szélektől vagy mozgó részekről. A sérült vagy barnított kábelek növelik az áramütés veszélyét.





Személyes biztonság

Maradjon éber, nézze meg, mit csinál, és használja a józan eszét, amikor elektromos szerszámot használ.

Ne használja a szerszámot, ha fáradt vagy kábítószert, alkoholt vagy gyógyszereket használ, amelyek hatására a figyelmesség a szerszám működtetése közben súlyos sérülést okozhat.

Viseljen egyéni védőfelszerelést. Mindig viseljen szemvédőt. A megfelelő körülmények között viselt védőfelszerelés, mint például porvédő maszk, csúszásmentes biztonsági cipő, védősisak vagy fülvédő csökkentheti a személyi sérüléseket.

Megakadályozza a véletlen indítást. Győződjön meg róla, hogy a kapcsoló kikapcsolt helyzetben van, mielőtt a tápegységet és a / vagy az akkumulátort a szerszám szállításakor.

Ha a szerszámokat úgy hordozza, hogy az uszonya a kapcsolón van, vagy ha olyan elektromos szerszámokat kapcsol be, amelyeken a kulcs van, az baleseteket okozhat.

Vegye ki a beállítókulcsot vagy a kulcsot, mielőtt bekapcsolja az elektromos szerszámot. A szerszám forgó részében lévő szerszám vagy kulcs személyi sérülést okozhat.

Ne erőltesse meg magát. Mindig tartsa meg a támogatást és a megfelelő egyensúlyt. Ez lehetővé teszi a szerszám jobb irányítását váratlan helyzetekben.

Viseljen megfelelő ruházatot. Ne viseljen bő ruházatot vagy ékszereket. Tartsa a haját, ruházatát és a kesztyűt a mozgó alkatrészekről távol. A hosszú ruhák, ékszerek vagy hosszú haj beakadhatnak a mozgó alkatrészek.

Ha a készülékeket elszívó- és porszívó-berendezésekhez csatlakozóval látják el, gondoskodjon ezek megfelelő csatlakoztatásáról és használatáról. A porvédő maszk használata csökkentheti a por mennyiségét.



Ha a szerszámot kültéren üzemelteti, használjon kültéri használatra alkalmas hosszabbítót. A kültéri használatra alkalmas vezeték használata csökkenti az áramütés veszélyét.

Ha az elektromos szerszám használata nedves helyen elkerülhetetlen, használjon védett áramforrást (RCD). Az RCD használata csökkenti az áramütés veszélyét.

MEGJEGYZÉS:

A "Residual Current Device (RCD)" kifejezés azonosítható a "Fault Earth Circuit Breaker (GFCI)" vagy "Leakage Circuit Breaker (ELCB)" kifejezéssel.





Ellenőrizze a biztonsági helyzetet, amikor a gép üzembe van!

Használja a gépet a megfelelő munkaterületen!

Tartsd távol másokat a munkaterülettől!

Kerülje a gép működését nedvességgel!

Tartsa a munkaterületet elegendő fényben!

Ellenőrizze, hogy a tápegység / feszültség kora megegyezik-e a gép címkején feltüntetettekkel!

Ellenőrizze, hogy a gép földvédelem!

A gépet nem lehet túlterhelni!

A tápkábel nem lehet túl messze a géptől, nem húzhatja a kábelt, hogy közvetlenül kihúzza a dugót! Tartsa a fűtőkábelt, nulla nedvességgel!

Ne kockáztasson, mindig válassza le a kábelt.



Kapcsolja ki a tápegységet, ha a gép nem üzemel, karbantartás vagy a keverési művelet megváltoztatása miatt!

21 °C-on ne keverje az anyagot gyúlékony termékekkel;

NE használjon oldószert a szerszámok tisztításához!

NE telepítsen gyúlékony és robbanásveszélyes körülményeket a gépre!

NE használja a csúszdát!

NE használja a keverőt, amíg a keverőszerszámok a keverőbe nem kerülnek.
dob vagy mások.

NE távolítsa el a keveréket a gép leállításáig!

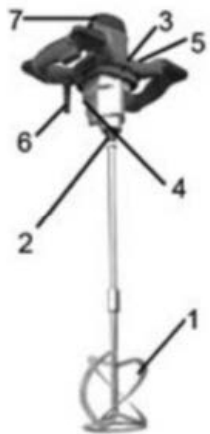
NEM szabad megérinteni a keverődobot, amikor a gép fut!

NE használja a gépet, ha száraz anyagok vannak a dobben.

A gép nem károsodik, ha óvatosan kezeli!

Kérjük, a gép működtetésekor viseljen védőszemüveget és fűdugót!

A gép karbantartásához csak eredeti pótalkatrészeket használjon!



12

KOMPONENSEK

- (1) MIXINGTOOL
- (2) M14 CSATLAKOZÓ KULCS
- (3) KÉZI SEBESSÉGSZABÁLYOZÓ
- (4) I II SEBESSÉGVÁLTÓ KAPCSOLÓ
- (5) SZÜNET VAGY STOP KAPCSOLÓ
- (6) ON
- (7) MOTORHÁZ

KARBANTARTÁS

A gép megfelelő karbantartása meghosszabbíthatja a gép élettartamát. A fogantyúkapcsolónak mindig jól működőnek és karbantartottnak kell lennie;

A keverőszerszámokat meg kell tisztítani, ha befejezték vagy hosszú ideig nem használják; Általában a víz vagy a homok alaposan megtisztítja a keverőszerszámokat. Ne töltsen semmilyen folyadékot a gépbe, mert elkerülhetetlenül károsodni fog;

A keverőtengelynek mindig szennyeződésgátlónak kell lennie;

A hatszögletű aljzafuratot mindig védőfedéllel kell ellátni; A motorház nyílása nem takarható le, amikor a gép fut, a gépben nem lehetnek éghető anyagok;

A szellőzést gyakran kell tisztítani;

Csak eredeti alkatrészek használhatók ebben a gépben.



Picture.2

A szénkefét ellenőrizni és karbantartani kell, ha a gép működése legfeljebb 60 óra, kérjük, cserélje ki a kefét, ha úgy találja, hogy a kefe kopott.

A művelet részleteit lásd a képeken.

(1. kép) Corter először bontsa ki a motortérből.

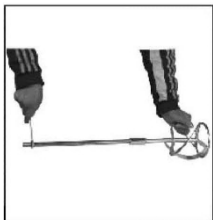
(2. kép) Vegye ki a lemezt, és cserélje ki a szénkefét.



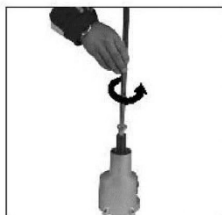
Picture.1



Picture.2



Picture.3



Picture.4



Picture.5

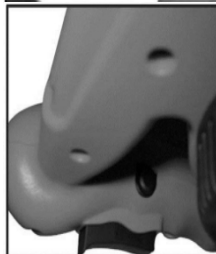
(1. ábra):
Vegye ki a keverőszerszámok mindkét részét a csomagolásból.

(2. ábra):
A két rész összeszerelése.

(3. ábra):
Használja a kulcsot, amíg meg nem húzza.

(4. ábra):
Helyezze a keverőszerszámokat a kihelyezett tengelyre.

(5. ábra):
Húzza meg a keverőszerszámok csavarját az óramutató járásával megegyező irányban.



16
kapcsoló

START

Nyomja le az újraindítás-zár kapcsoló gombját először, majd nyomja le az indítókapcsolót;

Sebességszabályozó kezelési utasítás Mechanizmus: (Pho-tól 6-A-ig) Ha a gép leállt, kapcsolja be a kapcsolót a sebesség megváltoztatásához;

b) Ha a sebességváltást nem lehet teljesen befejezni, kapcsolja be a gombkapcsolót, kapcsolja be a tengelylapátokat kissé, és változtassa meg a sebességet (7. ábra).

Először kapcsolja be a hálózati

majd kapcsolja be a bal oldali fogantyún található szabályozó kapcsolót a kívánt sebesség eléréséhez.

ÁLLÍTSA LE A GÉPET

A gép leállításához nyomja meg az indítókapcsolót.

Az elektromos szerszám használata és gondozása

Ne erőltesse az elektromos szerszámot. Használja az a l k a l m a z á s n a k megfelelő szerszámot. A megfelelő szerszám jobban és biztonságosabban végzi el a munkát azzal a sebességgel, amelyre tervezték.

Ne használja a szerszámot, ha a kapcsoló nem kapcsol be vagy ki. Minden olyan pow- er szerszám, amelyet nem lehet a kapcsolóval vezérelni, veszélyes, és meg kell javítani.

Húzza ki a tápegységet és/vagy a szerszámot a hálózatról, mielőtt bármilyen b e á l l í t á s t, tartozékcsere-t vagy az elektromos szerszámok tárolását végezné. Az ilyen előzetes biztonsági intézkedések csökkentik a szerszám véletlenszerű beindításának kockázatát.

Tartsa a szerszámokat gyermekek elől elzárva, és ne engedje, hogy a szerszámot vagy a jelen használati utasítást nem ismerő személyek kezeljék a szerszámot.

Az eszközök veszélyesek a tapasztalatlan felhasználók kezében.

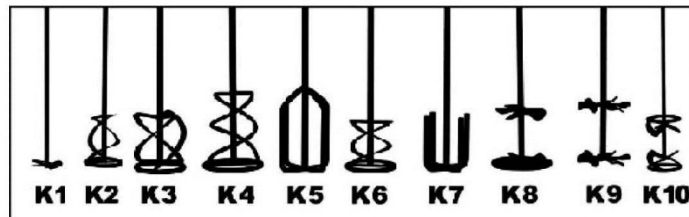
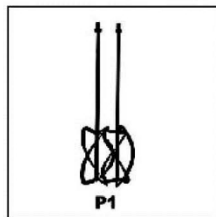
A szerszámok karbantartása. Ellenőrizze a mozgó alkatrészek helytelen beállítását vagy összetartását. alkatrészek törését és egyéb olyan állapotot, amely hatással lehet az elektromos szerszámra és annak működésére.

MIXINGTOOLS

A dupla ellenforgató szerszámmal ellátott keverőgépekhez a P1 keverőszerszámot a l a p f e l s z e r e l t s é g k é n t biztosítjuk,

P1: ellenálló, multifunkcionális, alkalmas nehéz viszkozus anyagokhoz, habarcszhoz, homokkal kevert met- oxy quaz vonalhoz, hőálló festékekhez stb., f i n o m a n y a g o k h o z i s alkalmas;

Az egyedi keverőszerszámmal ellátott keverőhöz K3 szerszámokat biztosítunk, mint a K1- K10 stb. standard keverőszerszámok, speciális használatra is rendelkezésre állnak, ezek M14, con- a oldalon.



Az elektromos szerszám használata és gondozása

Ne erőltesse az elektromos szerszámot. Használja az a l k a l m a z á s n a k megfelelő szerszámot. A megfelelő szerszám jobban és biztonságosabban végzi el a munkát azzal a sebességgel, amelyre tervezték.

Ne használja a szerszámot, ha a kapcsoló nem kapcsol be vagy ki. Minden olyan pow- er szerszám, amelyet nem lehet a kapcsolóval vezérelni, veszélyes, és meg kell javítani.

Húzza ki a tápegységet és/vagy a szerszámot a hálózatról, mielőtt bármilyen b e á l l í t á s t, tartozékcsere-t vagy az elektromos szerszámok tárolását végezne. Az ilyen előzetes biztonsági intézkedések csökkentik a szerszám véletlenszerű beindításának kockázatát.

Tartsa a szerszámokat gyermekek elől elzárva, és ne engedje, hogy a szerszámot vagy a jelen használati utasítást nem ismerő személyek kezeljék a szerszámot.

Az eszközök veszélyesek a tapasztalatlan felhasználók kezében.

A szerszámok karbantartása. Ellenőrizze a mozgó alkatrészek helytelen beállítását vagy összetartását. alkatrészek törését és egyéb olyan állapotot, amely hatással lehet az elektromos szerszámra és annak működésére.

Ha megsérült, a szerszámot használat előtt meg kell javítani. Sok balesetet a rosszul karbantartott szerszámok okoznak.

Tartsa a vágószerszámokat élesen és tisztán. A vágószerszámok megfelelő karbantartása a pengével A vágóélek kevésbé hajlamosak megakadni, és könnyebben ellenőrizhetők.

Használja az elektromos szerszámot, a tartozékokat és a szerszámhegyeket stb. ezen utasításoknak megfelelően, figyelembe véve a munkakörülményeket és a munkavégzés módját.

Az elektromos szerszámok használata a kijelöltektől eltérő műveletekhez számos veszélyes helyzetet eredményezhet.

SZOLGÁLTATÁS

Javíttassa meg a szerszámot szakképzett javítóval és csak azonos pótalkatrészek felhasználásával. Ez biztosítja a szerszámok biztonságának fenntartását.

A SIRL SA kijelenti, hogy az
alábbiakban részletezett
t e r m é k :

B1200 betonkeverő
megfelel az irányelvek
követelményeinek:
Gépekről szóló 2006/42/EK irányelv
/ EK
**Elektromágneses összeférhetőségi
irányelv 2014/30 / EU**

És megfelel az
e l ő í r á s o k n a k :

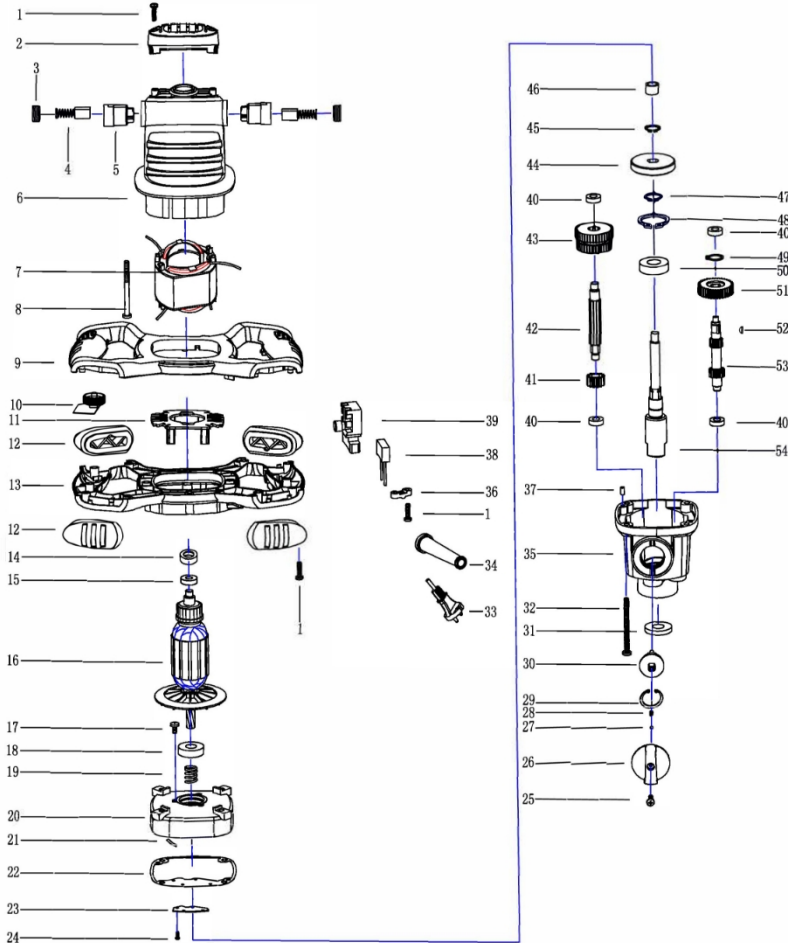
EN 60745-1 / A11: 2010
EN ISO 12100: 2010
EN 55014-1 / A2: 2011
EN 55014-2 / A2: 2008
EN 61000-3-2: 2014
EN 61000-3-3: 2013

A SIRL SA kijelenti, hogy az
alábbiakban részletezett
t e r m é k :

B1600 betonkeverő
megfelel az irányelvek
követelményeinek:
Gépekről szóló 2006/42/EK irányelv
/ EK
**Elektromágneses összeférhetőségi
irányelv 2014/30 / EU**

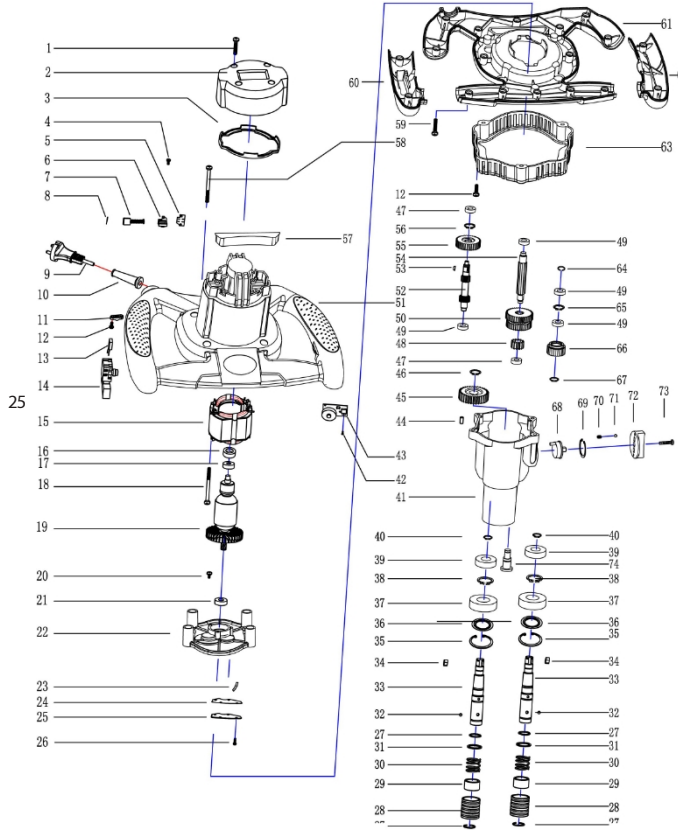
És megfelel az
e l ő í r á s o k n a k :

EN 60745-2-1:2010
EN 60745-1:2009+A11:10 EN
ISO 12100:2010
EK 9-BEE87:2014 EK
9-BE-88:2014 EN
55014-1/A2 2011
EN 55014-2/A2 2008
EN 61000-3-2:2014
EN 61000-3-3:2013



Cikkszám.	Leírás	Mennyiség	Cikkszám.	Leírás	Mennyiség
1	ST3.8X13 csavar	18	31	Olajtakaró21X26X5	1
2	Hátsó fedél	1	32	CsavarST4.8X55	4
3	Szénkefe burkolat	2	33	Kábel dugó	1
4	Szénkefe	2	34	Kábelhüvely	1
5	Kefetartó	2	35	Sebességváltó	1
6	Lakhatás	1	36	Kábeles sajtolópapír	1
7	Státor	1	37	Tüske 4h8x8	2
8	ST4.8X60 menetvágó csavar	6	38	Kondenzátor	1
9	Felső fogantyú	1	39	Switch	1
10	Sebességszabályozás	1	40	Csapágy698	4
11	Szélkör	1	41	Harmadik kezdeményezési fokozat	1
12	Védő gumi	4	42	Harmadik kezdeményezésű orsó	1
13	Lefelé fogantyú	1	43	Második hajtómű	1
14	Csapágytartó	1	44	Nagy fogaskerék	1
15	Csapágyazás 608	1	45	Körbetét 15	1
16	Rotor	1	46	CsapágyHK1010	1
17	M4X16 csavar	3	47	Körbetét 17	1
18	Csapágy6001	1	48	Körbetét 35	1
19	Gyapjú tavasz	1	49	Körbetét 10	1
20	Középső borító	1	50	Csapágy6003	1
21	Corduroy	2	51	Első hajtott fogaskerék	1
22	Olajpárna	1	52	Kules3X3.7X10	1
23	Olajnyílás fedél	1	53	Második fogaskerék tengely	1
24	M3X10 csavar	4	54	Orsó	1
25	M4X14 csavar	1			
26	Sebességváltó gomb	1			
27	Acélgolyó 4	2			
28	Tavaszi	2			
29	Belső biztosítókarika 28	1			
30	Sebességváltó pólus	1			

B1800



Rész	Leírás
1	ST3.9X30 csavar
2	Hátsó fedél
3	Motor tömítés
4	ST3.9X10 csavar
5	Hőálló párna
6	kefetartó
7	Szénkefe 7X15X17
8	Szénkefe burkolat
9	Powercord
10	Hüvely
11	Presskarton
12	ST3.9X12 csavar
13	kondenzátor 0,33uF
14	kapcsoló
15	állórész
16	csapágytartó
17	bearing6000
18	ST4.8x70 csavar
19	Rotor
20	M4X6 csavar
21	BEARING6001
22	Közbenő sapka
23	Szívás cikk
24	Olajpárna
25	Olajteknő
26	CsavarM3X10

27	Circline 22
28	Gyorskioldó hüvely
29	Gyorskioldó csillaghüvely
30	Tavaszi
31	Mosógép
32	Acélgolyó 5
33	orsó
34	Lapos kulcs 5x10
35	Körbetét 42
36	Porvédő
37	Csapágy 6004
38	Körbetét 20
39	Csapágy 6002
40	Körbetét 15
41	Sebességváltó
42	Csavar st2.9x10
43	sebességszabályozás
44	pin 4h8x8
45	nagy fogaskerék
46	circlip14

47	CSAPÁGY619/8
48	NO.3 nagy fogaskerék
49	CSAPÁGY628/8
50	NO.2 nagy fogaskerék
51	ház
52	no.2.pinion
53	Kulcs 3x3.7x10
54	no.3.pinion
55	NO.1 nagy fogaskerék
56	circlip10
57	Dekorativ vonal
58	M5X50 csavar
59	ST3.9X14 csavar
60	kapcsolófedél
61	fogantyúfedél
62	sebességszabályozó fedél
63	szélvezető
64	Circlip8
65	Circlip16
66	Csapágyfogak
67	Circlip12
68	sebességváltó ple
69	Circlip28
70	tavaszi
71	Ball4
72	Sebességváltó gomb
73	M4X14 csavar

A KAPACITÁSOK, A
TELJESÍTMÉNY ÉS A MÉRÉSEK
10%-OS ELTÉRÉST
MUTATHATNAK.

FENNTARTJA A JOGOT A LEÍRT
INFORMÁCIÓK ÉS A
SPECIFIKÁCIÓK ELŐZETES
ÉRTESÍTÉS NÉLKÜLI
MÓDOSÍTÁSÁRA.

MINDEN MÉRÉS
MILLIMÉTERBEN (MM).

2023-BAN NYOMTATVA

A KATALÓGUS SZERVES VAGY
RÉSZLEGES MÁSOLATA NEM
MEGEGEDETT.

MINDEN JOG FENNTARTVA

SZERZŐI JOG © 2023

